



## Wasserheld Anleitung

### Inhalt

Hardwarekomponenten .....	2
Installation abschließen .....	5
Batteriewechsel.....	6
Log-in .....	7
Einstellen des Zählerstands.....	9
Einstellung des Wasserverbrauchs.....	9
Zählerstand.....	12
Übersicht über den Wasserverbrauch .....	14
Schlussbemerkungen .....	16

Viel Spaß mit Ihrem Wasserheld wünscht

**Ihr Wasserheld-Team der RWW!**

Kontakt:

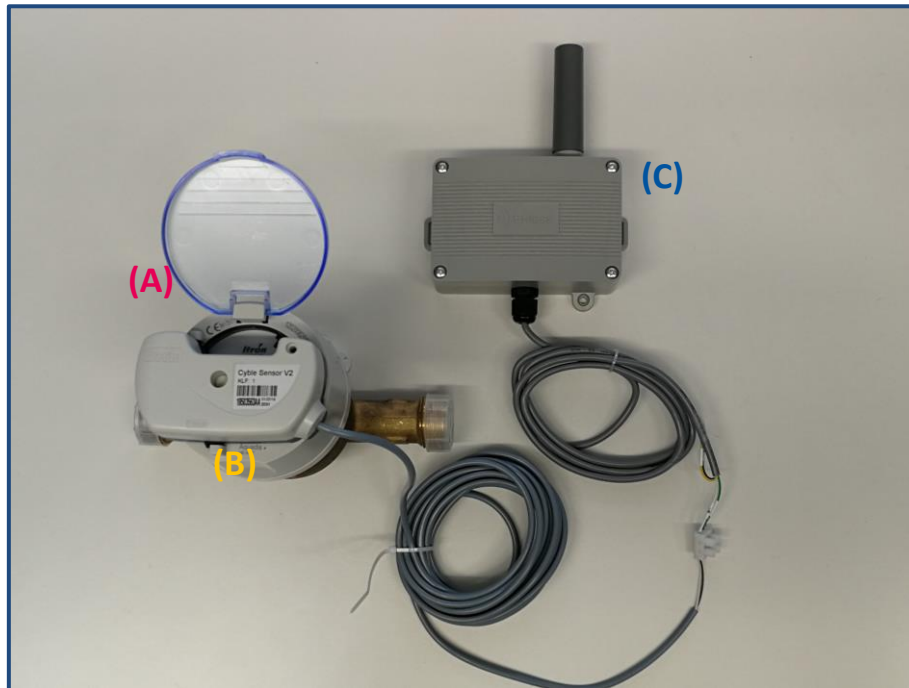
**RWW Rheinisch-Westfälische Wasserwerksgesellschaft mbH**

Am Schloß Broich 1-3, 45479 Mülheim an der Ruhr  
T 0208 4433-500

### Hinweis:

Die gelieferte Hardware (B) und (C) ist bereits vorkonfiguriert und betriebsbereit. Zur Übertragung der Verbrauchsdaten ist die Hardware in den folgenden Schritten zu installieren<sup>1</sup>:

### Hardwarekomponenten

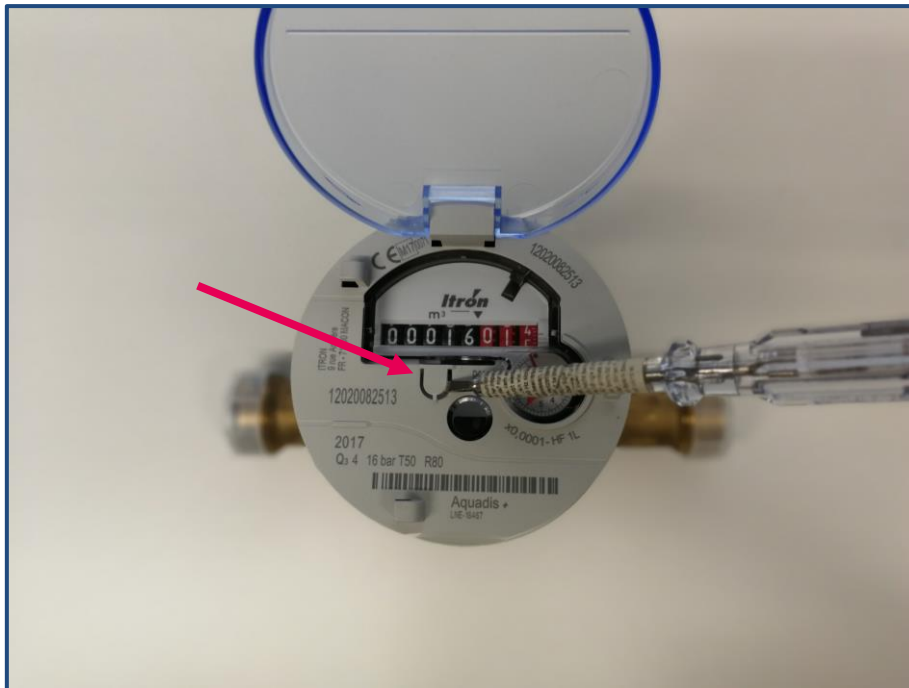


Das Produkt besteht aus drei Komponenten: (A) Wasserzähler, (B) Impulsmodul und (C) Funkmodul.

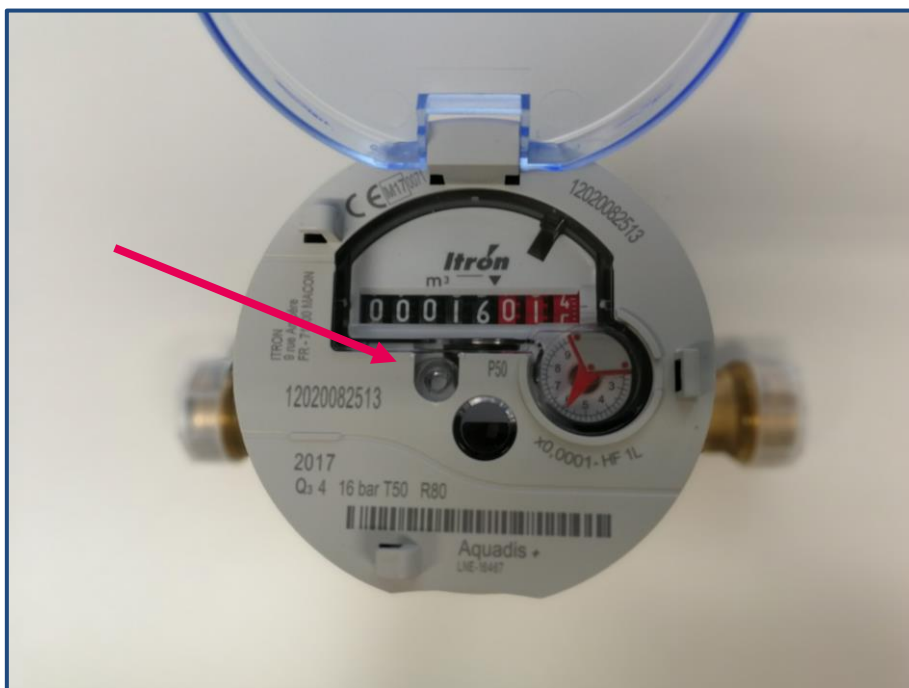
---

<sup>1</sup> Die Abbildungen beziehen sich auf die üblichen im RWW-Versorgungsgebiet verbauten Wasserzähler (Aussehen und Messdimensionen können variieren).

## 1. Schritt: Entfernen des Gewindedeckels



Brechen Sie den Gewindedeckel für die Fixierschraube vorsichtig heraus (zum Beispiel mit einem schmalen Schraubenzieher).



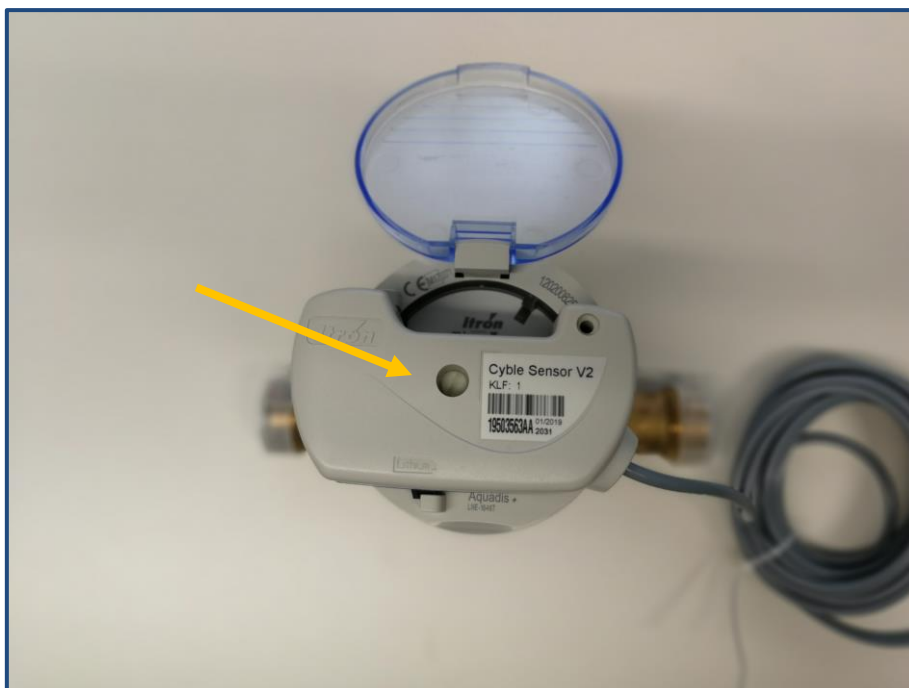
Sie haben nun das Gewinde für die Fixierschraube freigelegt.

## 2. Schritt: Anbringen des Impulsmoduls



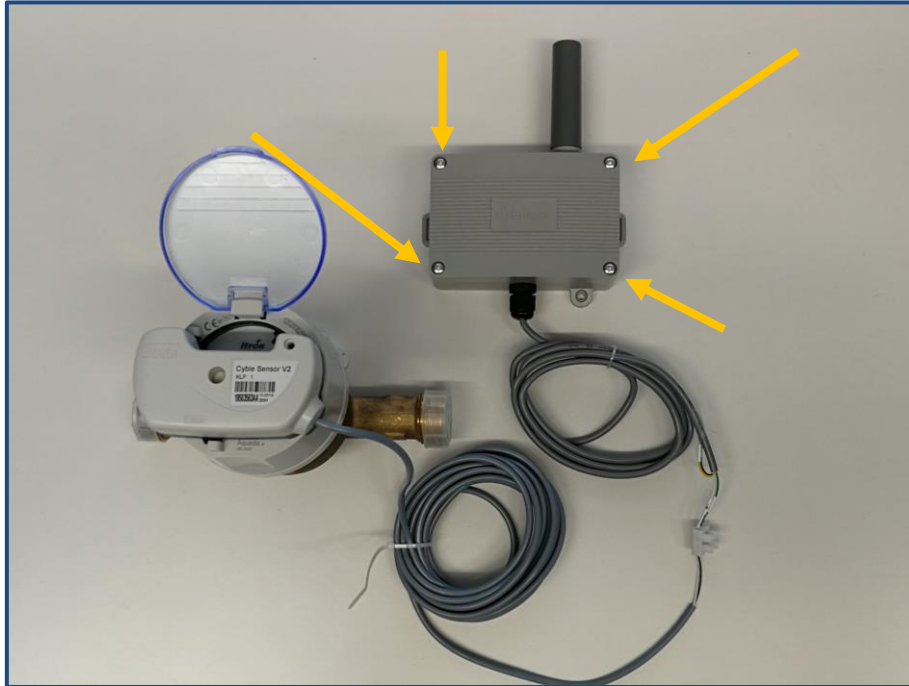
Legen Sie das mitgelieferte Impulsmodul auf den Wasserzähler auf. Schieben Sie dieses anschließend vorsichtig nach rechts in die dafür vorgesehene Halterung.

## 3. Schritt: Impulsmodul fixieren



Fixieren Sie das Impulsmodul durch die mitgelieferte Fixierschraube (achten Sie darauf, die Schraube nicht zu sehr anzuziehen).

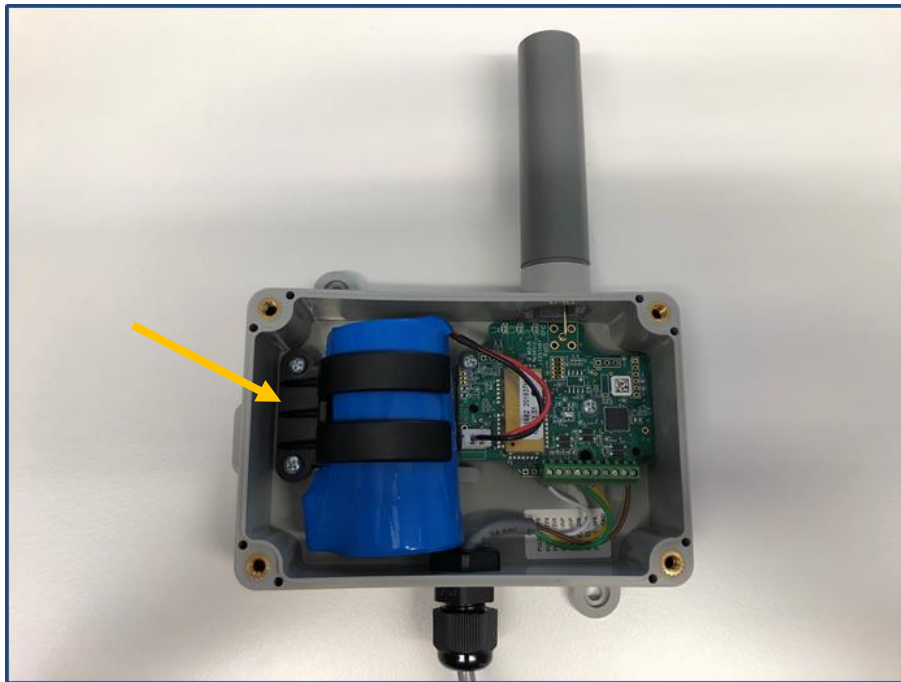
## Installation abschließen



Für eine bestmögliche Funkstärke, sollten Sie das Funkmodul (C) (s. Bild Seite 2) erhöht platzieren. Dafür stehen Ihnen die zwei vorgesehenen Halterungen zur Verfügung. Vermeiden Sie dabei den direkten Kontakt oder die Nähe zu Gegenständen aus Metall, da diese funkhemmend wirken.

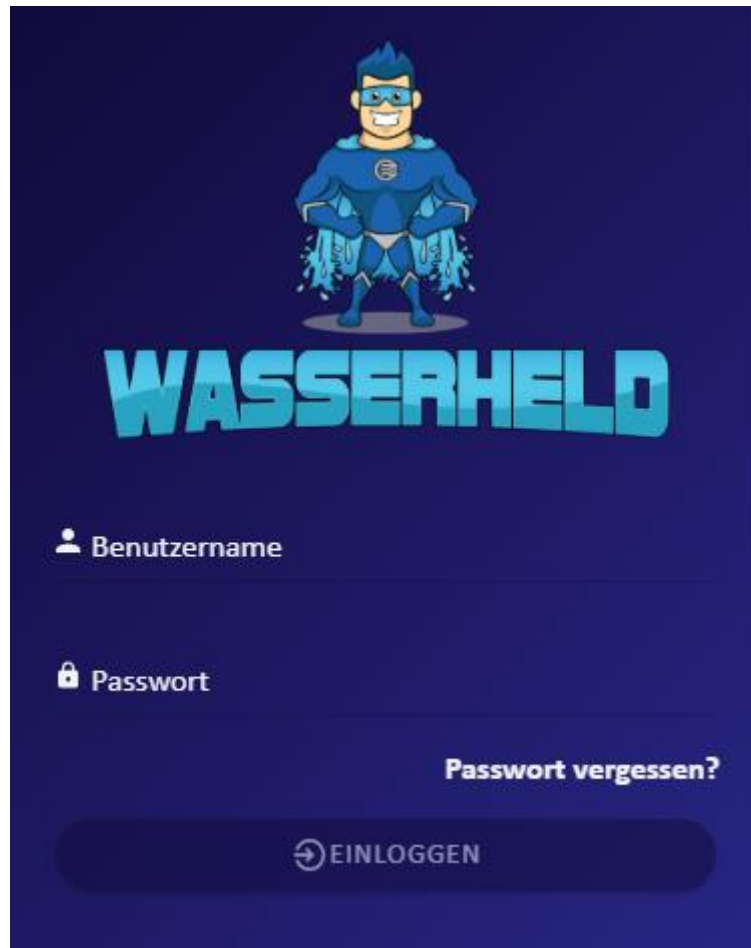
## Batteriewechsel

Entfernen Sie die vier Kreuzschlitz-Schrauben vom Funkmodul (C) mit einem Schraubenzieher. Entfernen Sie die beiden Schrauben des schwarzen Batteriehalters (siehe Bild auf Seite 6). Ziehen Sie am weißen Batteriekabel, um die Batterie aus dem Gehäuse herauszunehmen. Bauen (Legen?) Sie die neue Batterie wieder ein.




## Log-in

Starten Sie die App „Wasserheld“ oder gehen Sie auf [wasserheld.rww.de](http://wasserheld.rww.de). Folgendes Fenster wird Ihnen angezeigt:



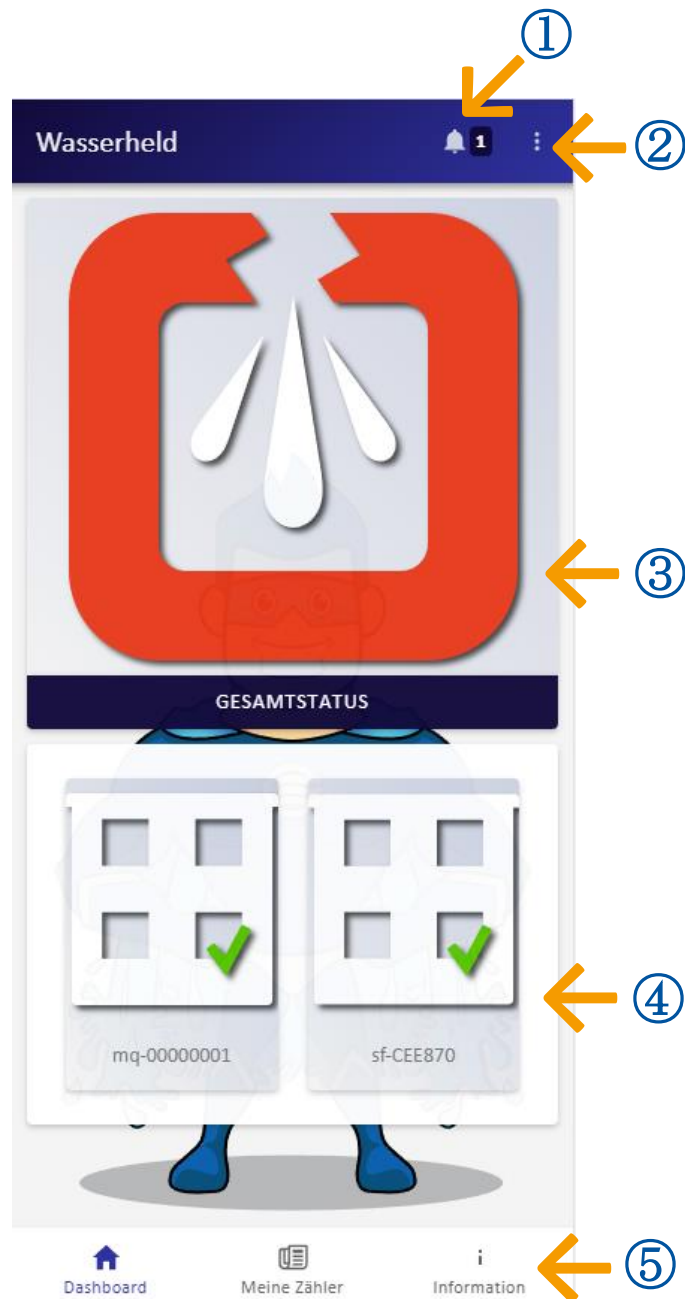
Geben Sie in die Felder „Benutzername“ und „Passwort“ die Zugangsdaten ein, die Sie per E-Mail erhalten haben.

Auf dem Startbildschirm wird nun folgendes angezeigt:

- ① Hier wird Ihnen angezeigt, wie viele Alarmmeldungen vorliegen.
- ② Beim Auswählen dieses Menüpunktes können Sie sich ausloggen.
- ③ Über den Gesamtstatus können Sie erkennen, ob Ihr Wasserverbrauch bei all Ihren Geräten unauffällig ist. Ist das nicht der Fall, bekommen Sie das Symbol, welches in der Abbildung zu sehen ist. Wenn alles in Ordnung ist, ist das -Symbol an der Stelle zu sehen.



④ Hier finden Sie alle Wasserzähler (ggf. nach links wischen), falls Sie mehrere haben.

⑤ „Dashboard“ entspricht der Abbildung. „Meine Zähler“ listet Ihre gesamten Wasserzähler auf. Über „Informationen“ erhalten Sie Kontaktinformationen, die Datenschutzerklärung und das Impressum.






## Einstellen des Zählerstands

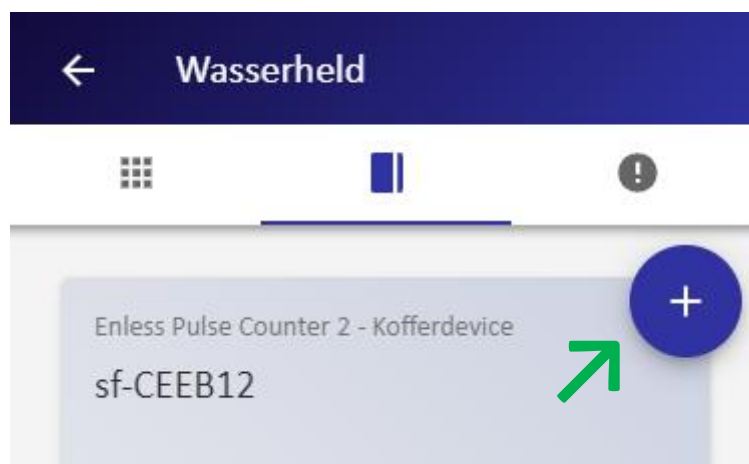
Nun kann der aktuelle Zählerstand eingestellt werden. Dazu gehen Sie unten auf „Meine Zähler“ (Bild S. 8). Angezeigt wird Ihnen nun Ihre Zählerinformation. Um den Zählerstand einzustellen, klicken Sie oben rechts auf das -Symbol, ändern Sie den Zählerstand und klicken Sie anschließend zum Speichern auf das -Symbol. Der aktualisierte Zählerstand wird somit gespeichert und in das System übernommen.

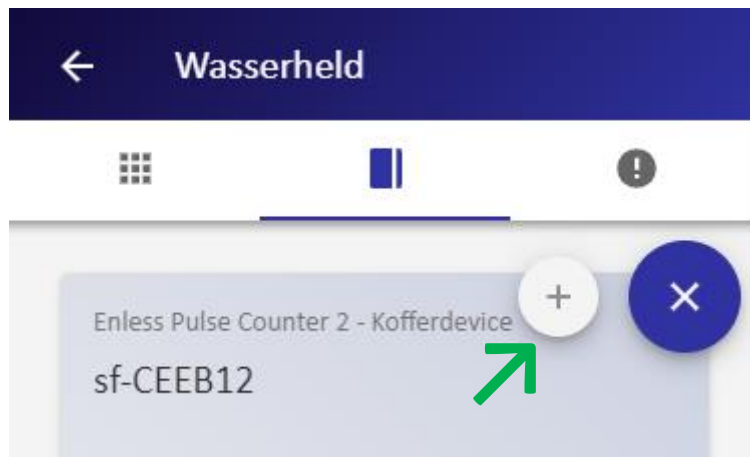
## Einstellung des Wasserverbrauchs

Um mögliche Unregelmäßigkeiten beim Wasserverbrauch feststellen zu können, müssen Sie Ihr Verbrauchsverhalten von einer Woche angeben. Dies passiert durch die Definition von sogenannten Regeln. Eine neue Regel definieren Sie, indem Sie über Dashboard oder „Meine Zähler“ den entsprechenden Wasserzähler auswählen und oben in der Leiste auf den -Button drücken.



Über den blauen Plus-Button und den anschließend erscheinenden weißen Plus-Button legen Sie eine neue Regel an.



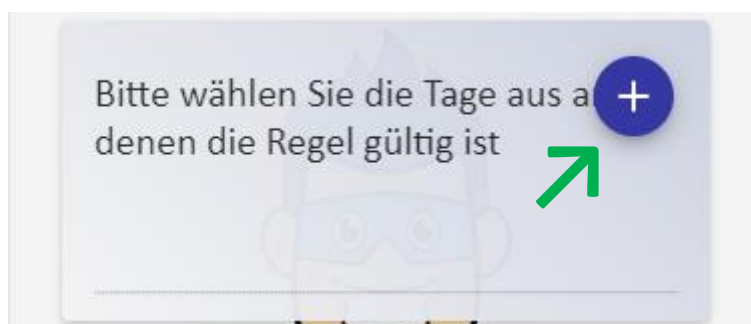


Geben Sie einen Namen und eine Kurzbeschreibung an.

Name  
Verbrauch Mo-Fr

Kurzbeschreibung  
Wasserverbrauch unter der Woche

Als Nächstes wählen Sie die Wochentage aus, auf die das gleiche Verhalten zutrifft.



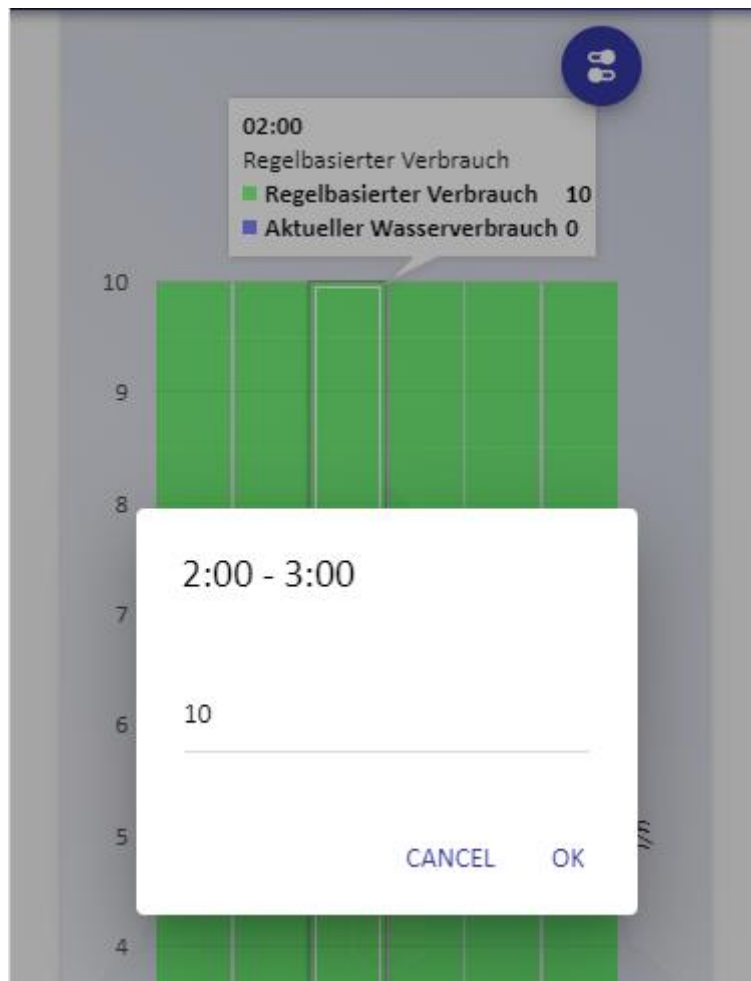
<input type="checkbox"/>	MONTAG
<input type="checkbox"/>	DIENSTAG
<input type="checkbox"/>	MITTWOCH
<input type="checkbox"/>	DONNERSTAG
<input type="checkbox"/>	FREITAG
CANCEL    OK	


<input checked="" type="checkbox"/>	MONTAG
<input checked="" type="checkbox"/>	DIENSTAG
<input checked="" type="checkbox"/>	MITTWOCH
<input checked="" type="checkbox"/>	DONNERSTAG
<input checked="" type="checkbox"/>	FREITAG
CANCEL    OK	

Unten können Sie das Verbrauchsverhalten auf die Stunde genau festlegen. Dazu wählen Sie eine Säule aus; in der folgenden Abbildung wird beispielhaft die Säule für das Zeitintervall von 2 bis 3 Uhr ausgewählt.




Es erscheint nun ein Fenster, in welchem Sie den maximalen Verbrauch in Litern für diesen Zeitraum angeben.






Zum Schluss speichern Sie die Einstellung, indem Sie oben rechts auf das -Symbol drücken.

### Zählerstand


Sie können sich neben dem aktuellen Zählerstand auch jeden zurückliegenden Stand seit der Einrichtung des Wasserhelden anzeigen lassen. Wählen Sie den gewünschten Wasserzähler und dann das -Symbol aus.




Jetzt können Sie nacheinander den Tag und die Uhrzeit eingeben, von dem Sie den Zählerstand wissen möchten. Dazu drücken Sie auf  und danach auf . Anschließend wird Ihnen der Zählerstand angezeigt.

**Zählerstand zu einem bestimmten ...** 

---

Tag:   
05.06.2019

---

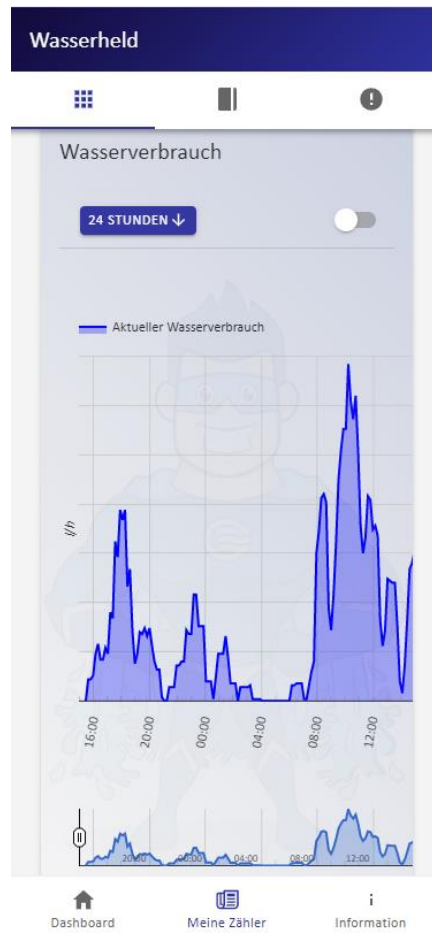
Uhrzeit:   
00:00

---

Zählerstand: **14406384**

## Übersicht über den Wasserverbrauch

Weiter unten finden Sie eine grafische Darstellung Ihres Wasserverbrauchs, die beispielsweise so aussieht:



Über den **24 STUNDEN ↓**-Button können Sie den Zeitraum festlegen, der dargestellt werden soll; anfangs werden die letzten 24 Stunden angezeigt.

24 Stunden

24 Stunden


48 Stunden

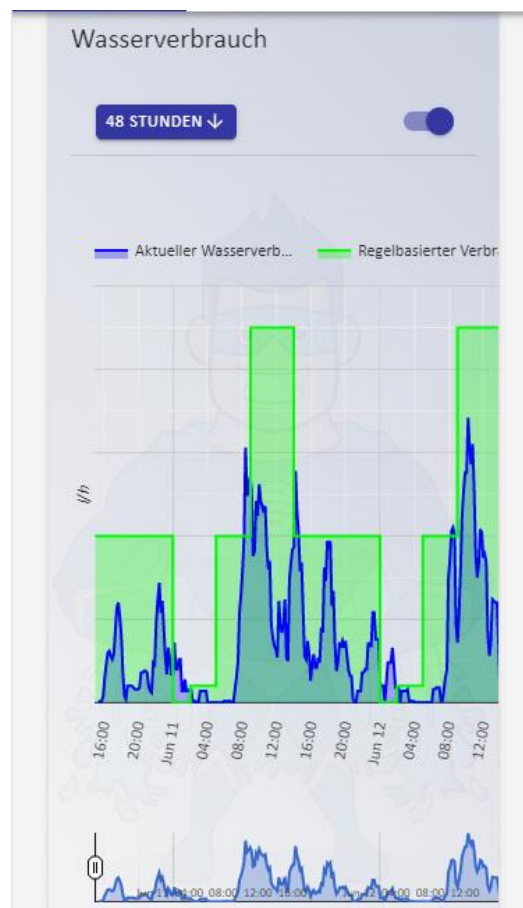
1 Woche

1 Monat

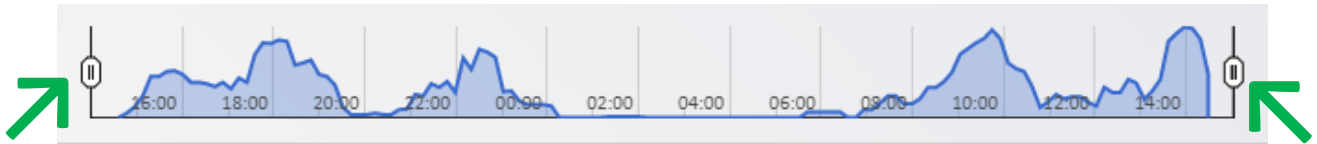
3 Monate

ABBRECHEN OK

Über den -Button können Sie sich zusätzlich Ihre eingestellten Schwellwerte einblenden lassen.



Unten befinden sich zwei Schieberegler, mit denen Sie den gewünschten, dargestellten Zeitraum genau eingrenzen können.



### Schlussbemerkungen

Sie haben nun erfolgreich Ihren Wasserheld aufgebaut, alle erforderlichen Parameter eingestellt und die Inbetriebnahme gestartet. Sollten Sie noch weitere Fragen haben, schauen Sie doch gerne auf unsere Homepage in die FAQs oder nehmen Sie Kontakt mit uns auf!

Sie können das Verpackungsmaterial jederzeit und kostenfrei in der Hauptverwaltung RWW (Am Schloß Broich 1-3, 45479 Mülheim an der Ruhr) zur Entsorgung abgeben.